

**ANALIZA WYNIKÓW EGZAMINU GIMNAZJALNEGO
W CZĘŚCI HUMANISTYCZNEJ- **JĘZYK POLSKI**
przeprowadzonego 23 kwietnia 2014 roku**

Poniższa analiza składa się z następujących części:

1. Wprowadzenie
2. Ogólne informacje o zdających egzamin gimnazjalny z języka polskiego w Gimnazjum w Budzowie.
3. Opis arkusza z języka polskiego.
4. Informacje o wyniku egzaminu gimnazjalnego z języka polskiego w 2014r.
5. Przedziały procentowe dla wyników szkoły w skali standardowej dziewiątki w 2014r.
6. Wyniki uczniów w procentach, odpowiadające im wartości centyli i wyniki na skali staninowej .
7. Tabele przedstawiające wyniki procentowe uczniów w poszczególnych klasach.
8. Poziom wykonania zadań.
9. Tabele przedstawiające wykonanie zadań w procentach przez poszczególne klasy.
10. Tabele przedstawiające wykonanie zadań w procentach przez gimnazjum w Budzowie, powiat i województwo.
11. Egzamin gimnazjalny 2014 – język polski - zestawienie
12. Wnioski do dalszej pracy.
13. Kartoteka arkusza z języka polskiego w 2014r.

1. Wprowadzenie

Egzamin gimnazjalny w klasach trzecich odbył się w dniach: 23 kwietnia 2014 – część humanistyczna, 24 kwietnia 2014 – część matematyczno-przyrodnicza i 25 kwietnia 2014 – język obcy nowożytny.

Podstawą prawną przeprowadzenia egzaminu gimnazjalnego jest *Rozporządzenie Ministra Edukacji Narodowej z 30 kwietnia 2007 r. w sprawie warunków i sposobu oceniania, klasyfikowania i promowania uczniów*

i słuchaczy oraz przeprowadzania sprawdzianów i egzaminów w szkołach publicznych (Dz.U. nr 83, poz. 562, z późn. zm.). Rozporządzenie Ministra Edukacji Narodowej z dnia 20 kwietnia 2010 roku (Dz. U. Nr 156, poz. 1046) wprowadziło od roku szkolnego 2011/2012 nową formułę egzaminu gimnazjalnego. Składa się z trzech części, każda z nich ma zmienioną strukturę:

- w części humanistycznej egzaminu gimnazjalnego uczniowie rozwiązywali dwa zestawy egzaminacyjne: z historii i wiedzy

o społeczeństwie oraz po przerwie z języka polskiego;

Zmienił się też sposób informowania o wynikach ucznia. Wyrażanie ich w skali centylowej pozwoli pokazać, jak poziom wiedzy konkretnego ucznia kształtuje się na tle pozostałych zdających.

- wynik procentowy oznacza odsetek uzyskanych przez ucznia punktów (zaokrąglony do liczby całkowitej) za zadania z danego zakresu.
- wynik centylowy oznacza odsetek gimnazjalistów (zaokrąglony do liczby całkowitej), którzy uzyskali z danego zakresu wynik taki sam lub niższy niż zdający. W przypadku ucznia, którego wynik centylowy wynosi 70, oznacza to, że 70% wszystkich gimnazjalistów uzyskało za zadania z tego zakresu wynik taki sam jak on lub niższy, a 30% gimnazjalistów uzyskało wynik wyższy.

Wyniki egzaminu w skali procentowej ustaliła Okręgowa Komisja Egzaminacyjna w Krakowie na podstawie liczby punktów przyznanych przez egzaminatorów. Natomiast wyniki w skali centylowej ustaliła Centralna Komisja Egzaminacyjna na podstawie wyników przekazanych przez wszystkie okręgowe komisje egzaminacyjne.

2. Ogólne informacje o zdających egzamin gimnazjalny w części humanistycznej w Gimnazjum w Budzowie.

Egzamin gimnazjalny w części humanistycznej- język polski odbył się 23 kwietnia 2014r.

W Gimnazjum w Budzowie przeprowadzony został z wykorzystaniem standardowego arkusza: A1 (110 uczniów), A4(2 osoby) i A8 (3 osoby)

klasa	Ilość uczniów
IIIA	23
IIIB	22
IIIC	21
IIID	21
IIIE	23

Razem 110 uczniów

3. Opis arkusza części humanistycznej

Standardowy arkusz egzaminacyjny w części humanistycznej z zakresu języka polskiego, tj. arkusz GH-P1-142 zawierał 22 zadania, wśród których 20 zadań miało formę zamkniętą, a 2 były to zadania otwarte rozszerzonej

odpowiedzi. Zadania zamknięte wykorzystane w zestawie egzaminacyjnym były zróżnicowane pod względem treści i formy. Zdający rozwiązywali:

- zadania wielokrotnego wyboru,
- na dobieranie
- zadania typu prawda-fałsz.

Rozwiązując poszczególne zadania, uczniowie wykazywali się wiadomościami i umiejętnościami opisanymi w podstawie programowej obowiązującej od **2009** roku. Podstawa programowa kształcenia ogólnego z zakresu języka polskiego wyróżnia trzy obszary wymagań ogólnych:

- I Odbiór wypowiedzi i wykorzystanie zawartych w nich informacji,
- II. Analiza i interpretacja tekstów kultury
- III. Tworzenie wypowiedzi.

Poszczególne zadania zestawu egzaminacyjnego sprawdzały poziom opanowania wiadomości i umiejętności kształconych na zajęciach z zakresu języka polskiego w gimnazjum. Zadania zostały skonstruowane w odniesieniu do czterech tekstów kultury:

- fragmentu *Hebanu* Ryszarda Kapuścińskiego,
- fragmentu tekstu *Zycie wśród księżek* Juliana Barnesesa
- bajki Ignacego Krasickiego *Orzeł i sowa*
- fragmentu felietonu Jana Miodka *Najki z Samotraki- czyli prof. Miodek o polszczyźnie młodzieży*

Za rozwiązanie wszystkich zadań uczniowie mogli uzyskać 32 punkty, z czego **20** punktów mogli otrzymać za rozwiązanie zadań zamkniętych sprawdzających wiadomości i umiejętności opisane wymaganiami ogólnymi z podstawy programowej w obszarach: *odbioru wypowiedzi i wykorzystania zawartych w nich informacji, analizy i interpretacji tekstów kultury i tworzenia wypowiedzi*, a także **12** punktów za realizację zadań otwartych sprawdzających wiadomości i umiejętności z obszarów: *analizy i interpretacji tekstów kultury i tworzenia wypowiedzi*.

Zadania otwarte wymagały od gimnazjalistów uzasadnienia wyboru fotografii, która najlepiej ilustruje poglądy autora na czytanie książek oraz napisania rozprawki na temat, czy ciekawość ułatwia życie człowiekowi, czy też je utrudnia.

Na rozwiązanie wszystkich zadań zdający mieli 90 minut.

4. Informacje o wyniku egzaminu gimnazjalnego w części humanistycznej z języka polskiego w 2014r.

Statystyczny uczeń klasy trzeciej gimnazjum województwa małopolskiego rozwiązujący arkusz standardowy uzyskał na egzaminie gimnazjalnym w części humanistycznej z języka polskiego **22,6** punktu, co stanowi 71% punktów możliwych do otrzymania.

Wynik szkoły – średnia 22,6 pkt / 32 pkt (71%)

powiat 22,7 pkt (71%)

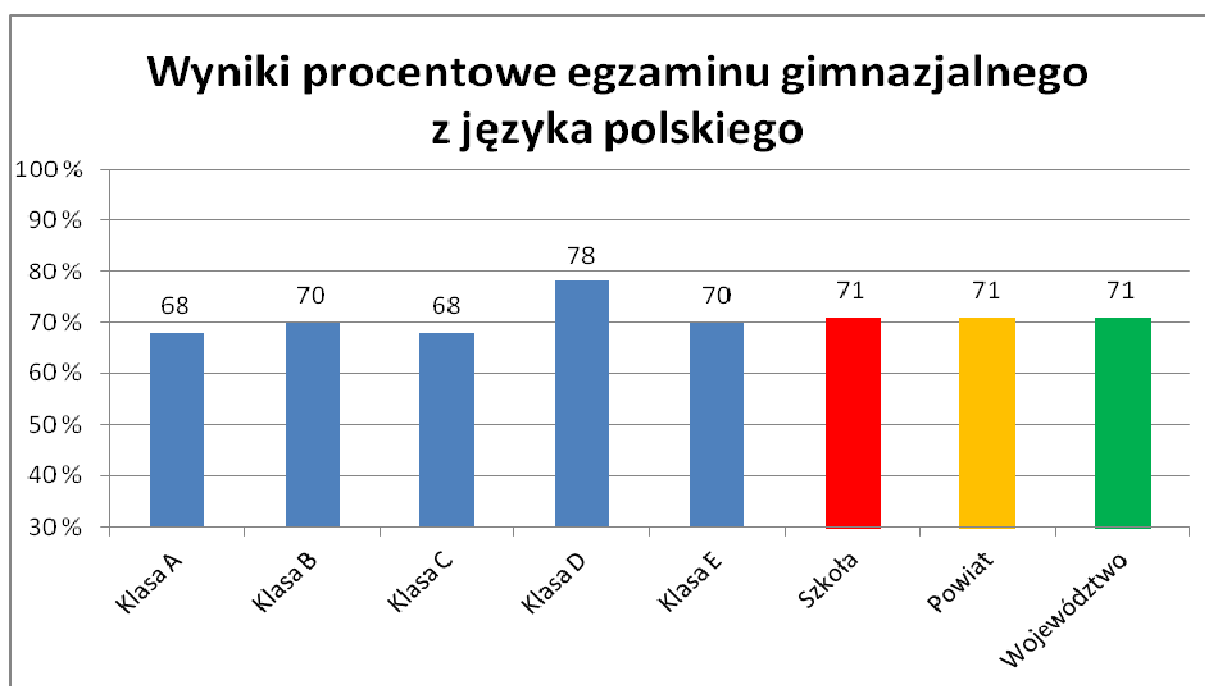
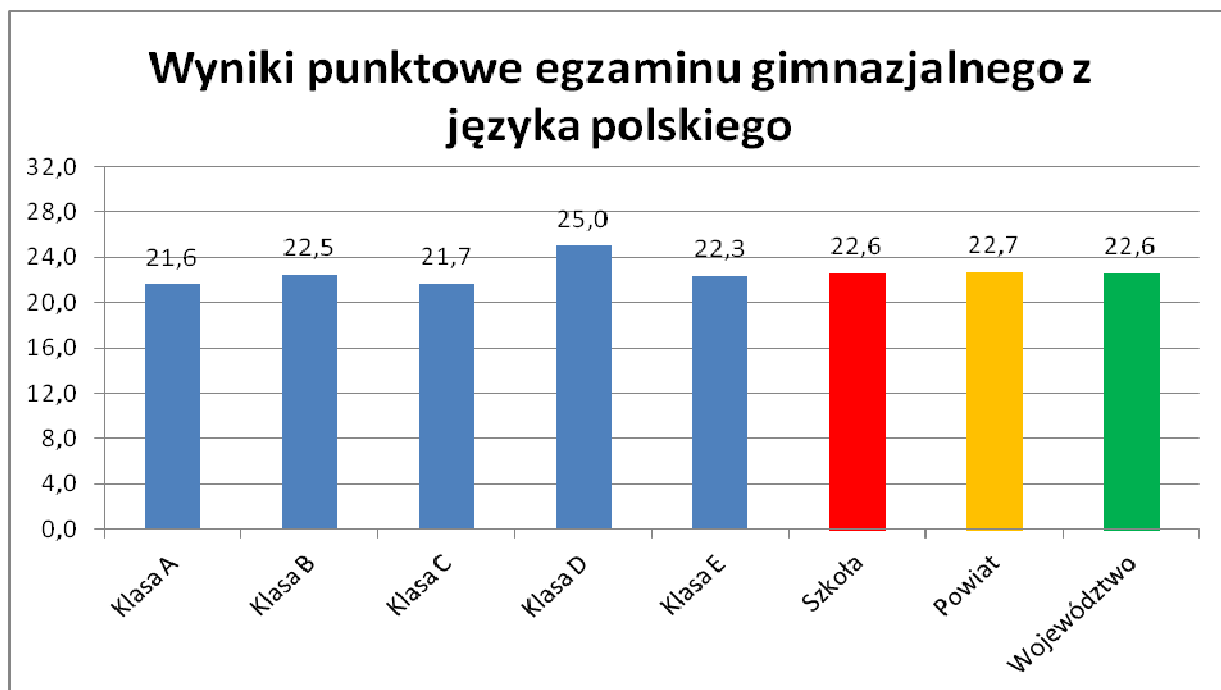
województwo 22,6 pkt (71%)

mediana (wynik środkowy) woj. - 72%; szkoła- 72%

modalna (najczęściej wyst. wynik) woj. - 81%; szkoła- 84%

Wyniki w poszczególnych klasach 2014r. - język polski

	Język polski	
	Pkt	%
	32	100
Klasa A	21,6	68
Klasa B	22,5	70
Klasa C	21,7	68
Klasa D	25,0	78
Klasa E	22,3	70
Szkoła	22,6	71
Gmina	22,6	71
Powiat	22,7	71
Województwo	22,6	71



5. Przedziały procentowe dla wyników szkoły w skali standardowej dziewiątki w 2014 r.

Poniższa tabela przedstawia przedziały procentowe odpowiadające poszczególnym staninom w części humanistycznej – język polski w roku 2014. Dzięki niej można sprawdzić pozycję szkoły w skali staninowej. *Skale staninowe nie służą do porównań wyników klas.*

Pozycja szkoły w skali staninowej (język polski -2014r.)

stanin	Stopień skali	Przedział procentowy %
1	najniższy	16,8-40,5%
2	bardzo niski	40,6-56,4%
3	niski	56,5-61,5%
4	niżej średni	61,6-65,1%
5	średni	65,2-68,7%
6	wyżej średni	68,8-72%
7	wysoki	72,1-76%
8	bardzo wysoki	76,1-82,1%
9	najwyższy	82,2-93,2%

GIMNAZJUM W Budzowie z wynikiem **71%** mieści się **w 6 staninie (wyżej średni)**

6. Wyniki uczniów w procentach, odpowiadające im wartości centyli i wyniki na skali staninowej

Część humanistyczna – język polski		
wynik procentowy	wartość centyla	stanin
0	1	1
3	1	
6	1	
9	1	
13	1	
16	1	
19	2	
22	2	
25	3	
28	4	
31	6	2
34	7	
38	9	
41	12	
44	14	3
47	17	
50	20	
53	24	
56	28	4

59	33	
63	38	
66	44	
69	51	5
72	58	
75	65	6
78	73	
81	80	
84	87	7
88	92	
91	96	8
94	98	
97	100	9
100	100	

Wyniki na skali centylowej i staninowej umożliwiają porównanie wyniku ucznia z wynikami uczniów w całym kraju. Na przykład, jeśli uczeń z języka polskiego uzyskał 78% punktów możliwych do zdobycia (wynik procentowy), to oznacza, że jego wynik jest taki sam lub wyższy od wyniku 73% wszystkich zdających (wynik centylowy), a niższy od wyniku 27% zdających i znajduje się on w 6 staninie.

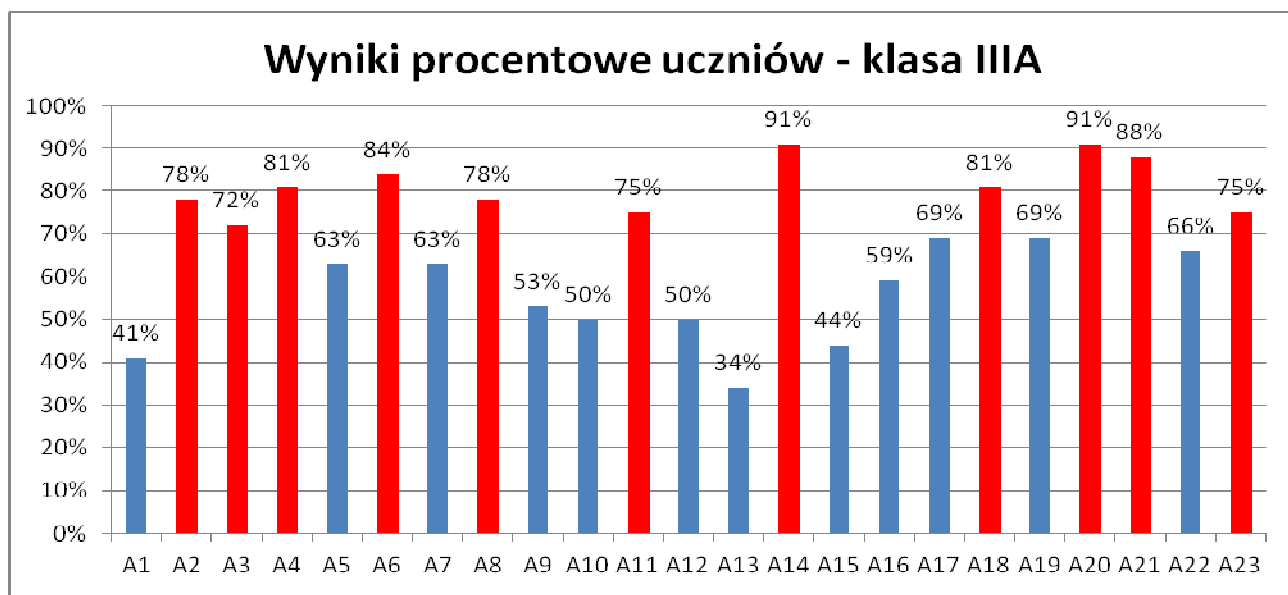
W Gimnazjum w Budzowie 62 uczniów na 110 (56,4%) uzyskało wynik 70% i więcej, czyli mieszczą się w 5-9 staninie

Tabela przedstawiająca liczbę uczniów, którzy uzyskali daną liczbę punktów (max 32 pkt)

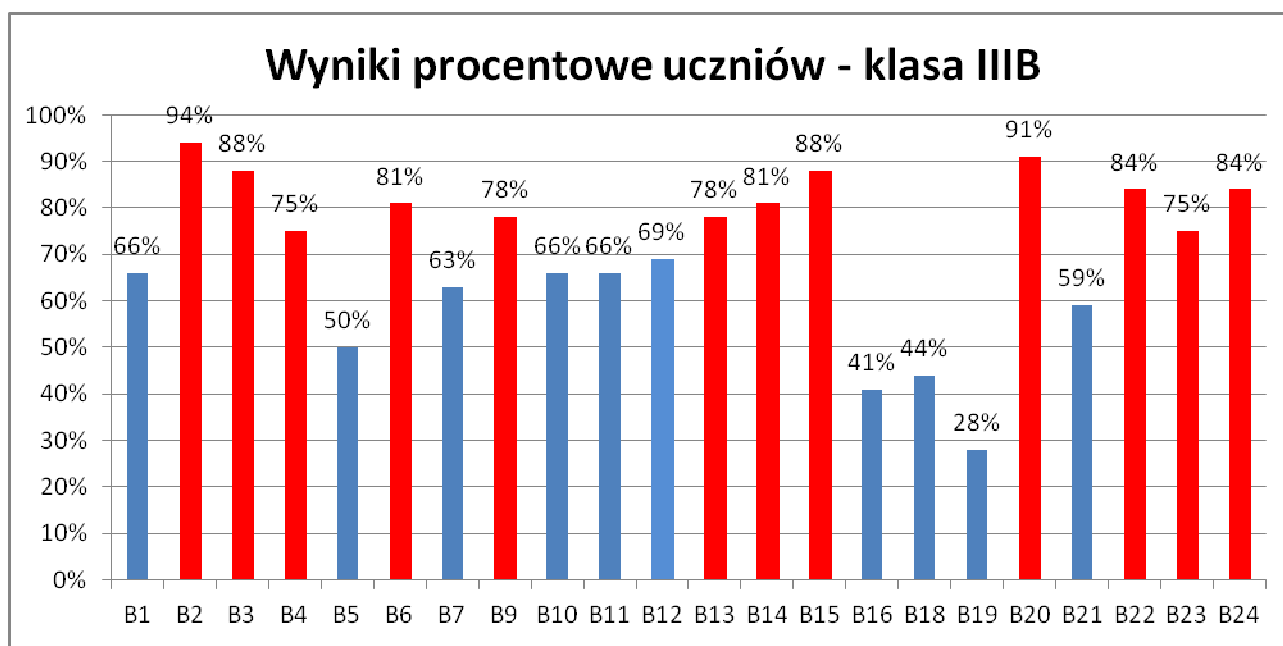
Liczba pkt uzyskanych (max 32)	%	Liczba uczniów, którzy uzyskali pkt
1		-
2		-
3		-
4		-
5		-
6	19%	1
7		-
8		-
9	28%	1
10		-
11	34%	3
12	38%	1

13	41%	2
14	44%	2
15	47%	2
16	50%	6
17	53%	2
18	56%	2
19	59%	4
20	63%	7
21	66%	10
22	69%	5
23	72%	9
24	75%	7
25	78%	5
26	81%	11
27	84%	10
28	88%	6
29	91%	7
30	94%	4
31	97%	3
32		-
		Razem 110 uczniów

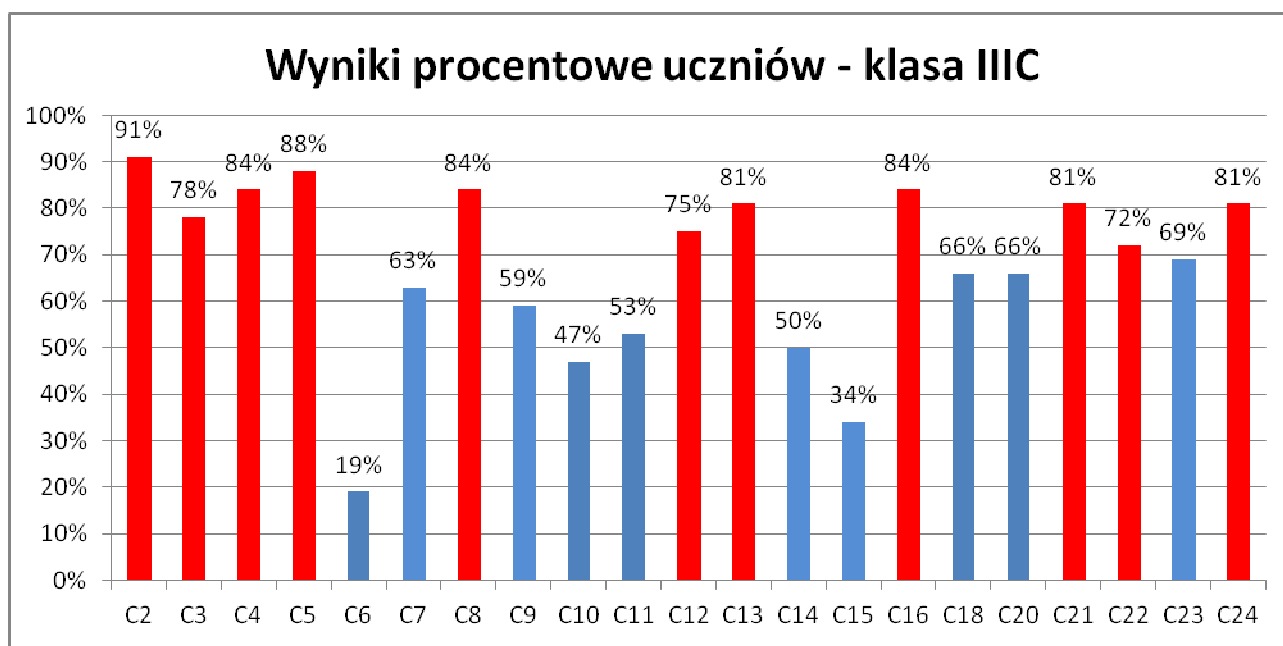
7. Tabele przedstawiające wyniki procentowe uczniów w poszczególnych klasach



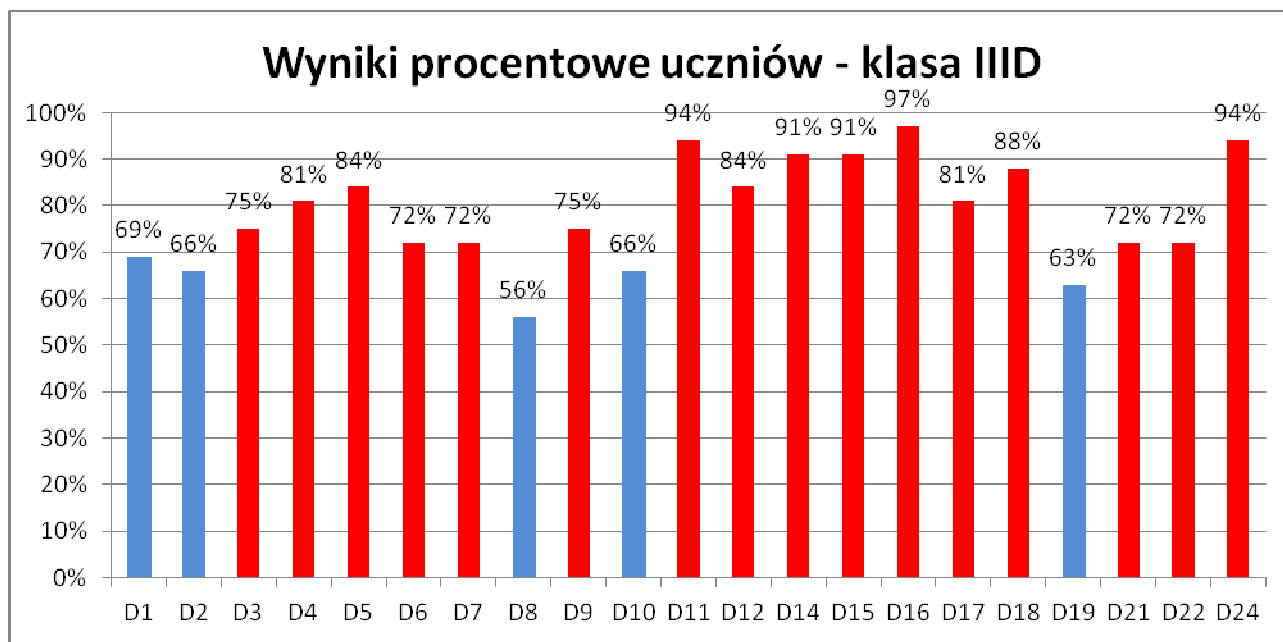
W klasie IIIA 11 uczniów na 23 uzyskało wynik 70% i więcej.



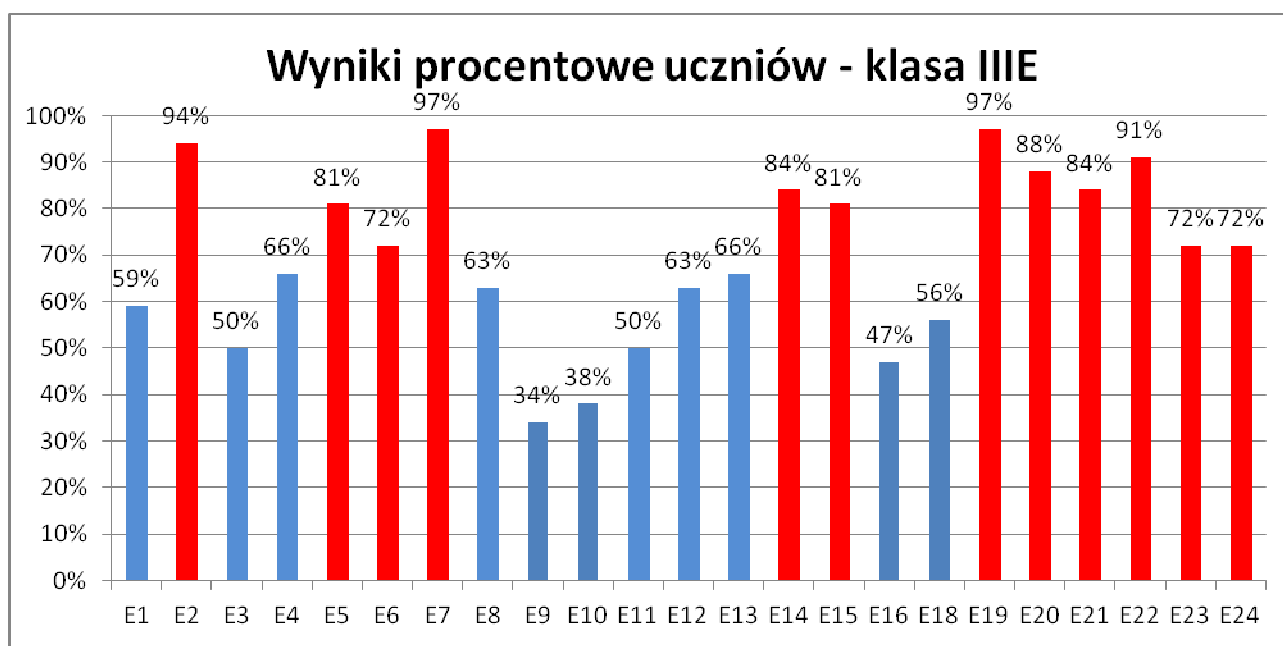
W klasie IIIB 12 uczniów na 22 uzyskało wynik 70% i więcej.



W klasie IIIC 11 uczniów na 21 uzyskało wynik 70% i więcej.



W klasie IIID 16 uczniów na 21 uzyskało wynik 70% i więcej.



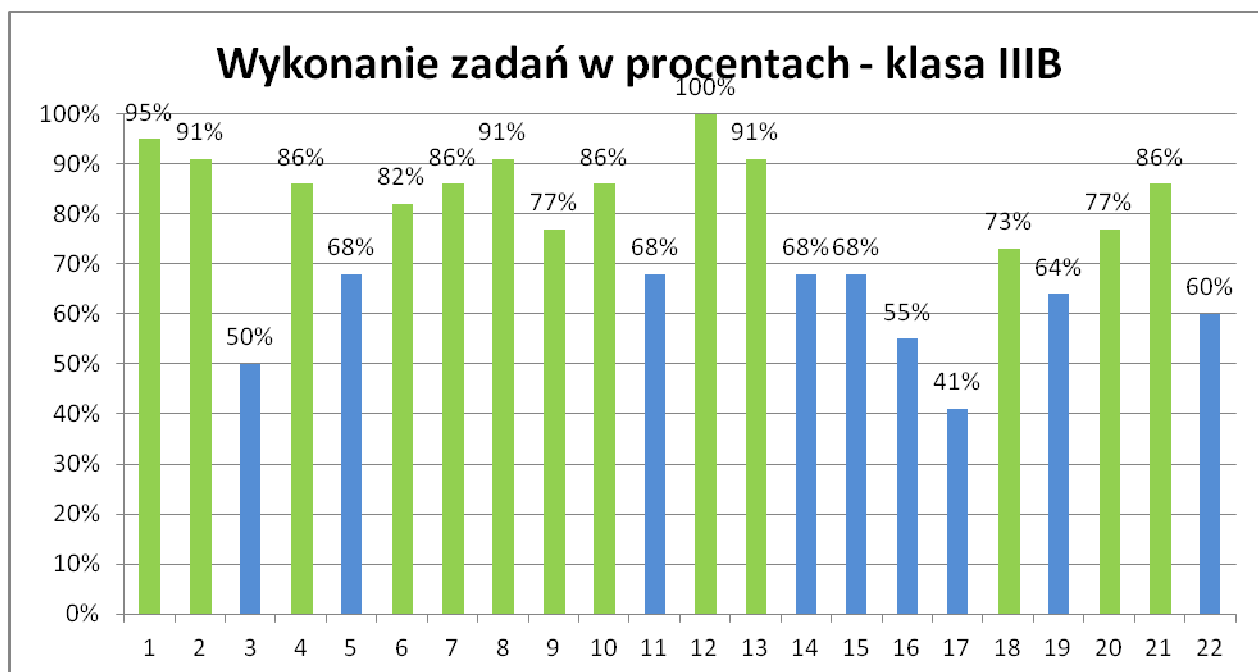
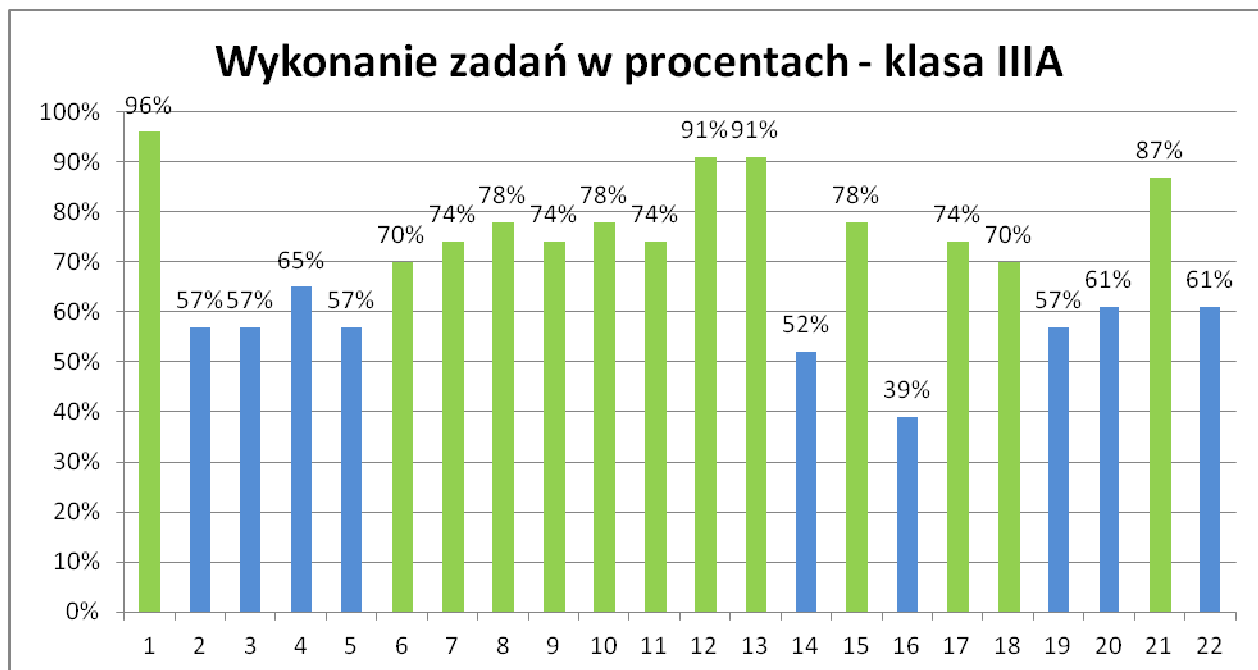
W klasie IIIE 12 uczniów na 23 uzyskało wynik 70% i więcej.

8. Poziom wykonania zadań

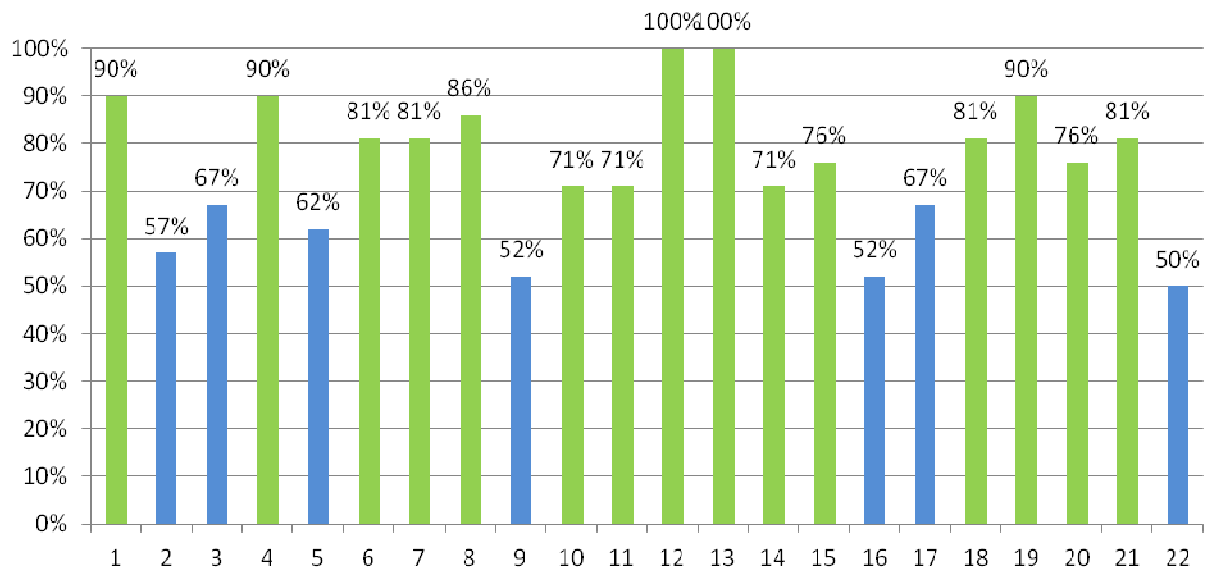
Numer zadania	Wymaganie ogólne zapisane w podstawie programowej	Wymaganie szczegółowe zapisane w podstawie programowej	Poziom wykonania zadania OKE(%)	Poziom wykonania zadania BUDZÓW
1.	I. Odbiór wypowiedzi i wykorzystanie zawartych w nich informacji.	1. Czytanie i słuchanie. Uczeń: 2) wyszukuje w wypowiedzi potrzebne informacje.	95	96
2.	I. Odbiór wypowiedzi i wykorzystanie zawartych w nich informacji.	<i>Umiejętność z zakresu szkoły podstawowej.</i> 1. Czytanie i słuchanie. Uczeń: 9) wyciąga wnioski wynikające z przesłanek zawartych w tekście.	78	71
3.	I. Odbiór wypowiedzi i wykorzystanie zawartych w nich informacji.	<i>Umiejętność z zakresu szkoły podstawowej.</i> 3. Świadomość językowa. Uczeń: 4) rozpoznaje w tekście formy [...] czasów – rozumie ich funkcje w wypowiedzi.	69	56
4.	I. Odbiór wypowiedzi i wykorzystanie zawartych w nich informacji.	1. Czytanie i słuchanie. Uczeń: 10) rozróżnia gatunki publicystyczne prasowe, radiowe i telewizyjne (reportaż).	84	81
5.	II. Analiza i interpretacja tekstów kultury.	2. Analiza. Uczeń: 4) wskazuje funkcje użytych w utworze środków stylistycznych z zakresu składni (pytań retorycznych).	52	58
6.	I. Odbiór wypowiedzi i wykorzystanie zawartych w nich informacji.	1. Czytanie i słuchanie. Uczeń: 7) rozpoznaje intencje wypowiedzi (aprobatę).	82	80
7.	II. Analiza i interpretacja tekstów kultury.	<i>Umiejętność z zakresu szkoły podstawowej.</i> 2. Analiza. Uczeń: 10) charakteryzuje i ocenia bohaterów.	87	85
8.	II. Analiza i interpretacja tekstów kultury.	<i>Umiejętność z zakresu szkoły podstawowej.</i> 2. Analiza. Uczeń: 10) charakteryzuje i ocenia bohaterów.	90	89
9.	II. Analiza i interpretacja tekstów kultury.	3. Interpretacja. Uczeń: 1) przedstawia propozycję odczytania konkretnego tekstu kultury.	81	74
10.	II. Analiza i interpretacja tekstów kultury.	<i>Umiejętność z zakresu szkoły podstawowej.</i> 2. Analiza. Uczeń: 11) identyfikuje bajkę.	70	82
11.	I. Odbiór wypowiedzi i wykorzystanie zawartych w nich informacji.	3. Świadomość językowa. Uczeń: 5) rozpoznaje w zdaniach i w równoważnikach zdań różne rodzaje okoliczników i rozumie ich funkcje.	76	75
12.	I. Odbiór wypowiedzi i wykorzystanie zawartych w nich informacji.	1. Czytanie i słuchanie. Uczeń: 2) wyszukuje w wypowiedzi potrzebne informacje.	93	96
13.	I. Odbiór wypowiedzi i wykorzystanie zawartych w nich informacji.	<i>Umiejętność z zakresu szkoły podstawowej.</i> 1. Czytanie i słuchanie. Uczeń: 7) wyszukuje w tekście informacje wyrażone wprost lub pośrednio.	94	92
14.	II. Analiza i interpretacja tekstów kultury.	3. Interpretacja. Uczeń: 1) przedstawia propozycję odczytania konkretnego tekstu kultury.	73	67
15.	I. Odbiór wypowiedzi i wykorzystanie zawartych w nich informacji.	1. Czytanie i słuchanie. Uczeń: 2) wyszukuje w wypowiedzi potrzebne informacje.	82	76
16.	I. Odbiór wypowiedzi i wykorzystanie zawartych w nich informacji.	<i>Umiejętność z zakresu szkoły podstawowej.</i> 3. Świadomość językowa. Uczeń: 3) rozpoznaje w wypowiedziach podstawowe części mowy (zaimek).	64	56

17.	II. Analiza i interpretacja tekstów kultury.	3. Interpretacja. Uczeń: 1) przedstawia propozycję odczytania konkretnego tekstu kultury i uzasadnia ją.	66	60
18.	III. Tworzenie wypowiedzi.	2. Świadomość językowa. Uczeń: 4) stosuje związki frazeologiczne, rozumiejąc ich znaczenie.	86	78
19.	I. Odbiór wypowiedzi i wykorzystanie zawartych w nich informacji.	2. Samokształcenie i docieranie do informacji. Uczeń: 3) korzysta ze słownika: [...] frazeologicznego, synonimów i antonimów oraz szkolnego słownika terminów literackich.	80	74
20.	III. Tworzenie wypowiedzi.	2. Świadomość językowa. Uczeń: 3) świadomie dobiera synonimy i antonimy dla wyrażenia zamierzonych treści.	77	74
21.	III. Tworzenie wypowiedzi.	2. Świadomość językowa. Uczeń: 3) świadomie dobiera synonimy i antonimy dla wyrażenia zamierzonych treści.	78	80
22.	III. Tworzenie wypowiedzi.	1. Mówienie i pisanie. Uczeń: 1) tworzy wypowiedź pisemną w formie rozprawki.	58	60
		1. Mówienie i pisanie. Uczeń: 2) stosuje zasady organizacji tekstu zgodne z wymogami gatunku, tworząc spójną pod względem logicznym i składniowym wypowiedź na zadany temat.	88	
		2. Świadomość językowa. Uczeń: 3) tworząc wypowiedzi, dąży do precyzyjnego wysławiania się; świadomie dobiera synonimy i antonimy dla wyrażenia zamierzonych treści.	85	
		2. Świadomość językowa. Uczeń: 5) stosuje różne rodzaje zdań we własnych tekstach; dostosowuje szyk wyrazów i zdań składowych do wagi, jaką nadaje przekazywanym informacjom. <i>Umiejętność z zakresu szkoły podstawowej.</i>	29	
		2. Świadomość językowa. Uczeń: 3) stosuje poprawne formy gramatyczne wyrazów odmiennych. <i>Umiejętność z zakresu szkoły podstawowej.</i>	52	
		2. Świadomość językowa. Uczeń: 5) pisze poprawnie pod względem ortograficznym. <i>Umiejętność z zakresu szkoły podstawowej.</i>	23	
		2. Świadomość językowa. Uczeń: 6) poprawnie używa znaków interpunkcyjnych.		

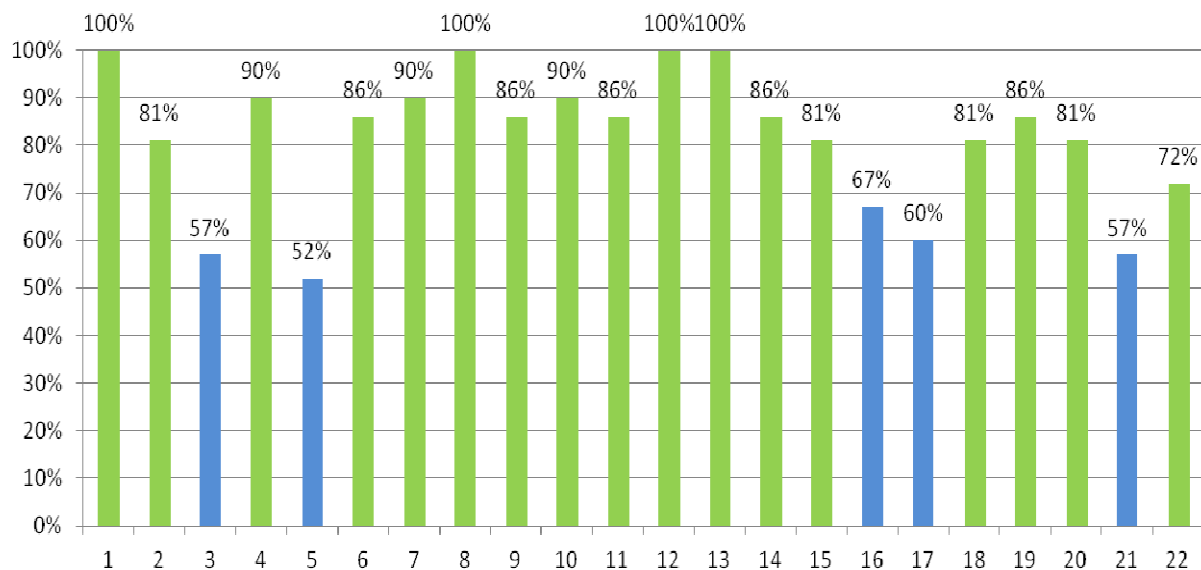
9. Tabele przedstawiające wykonanie zadań w procentach przez poszczególne klasy

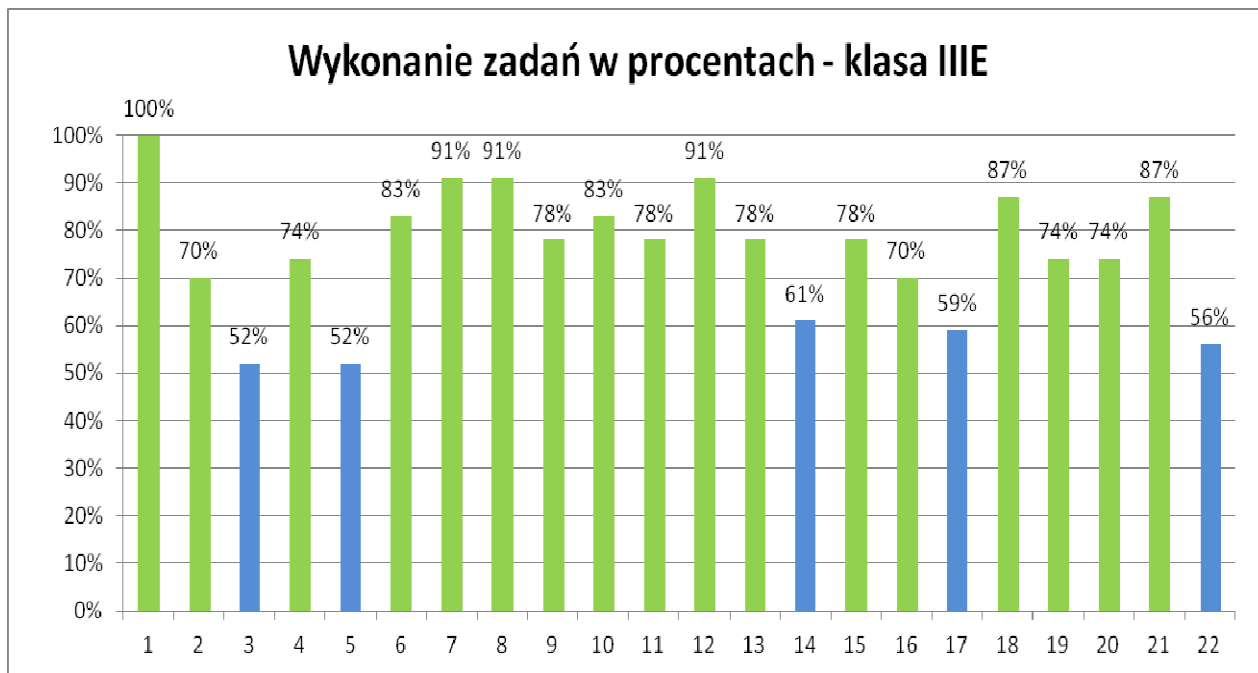


Wykonanie zadań w procentach - klasa IIIC

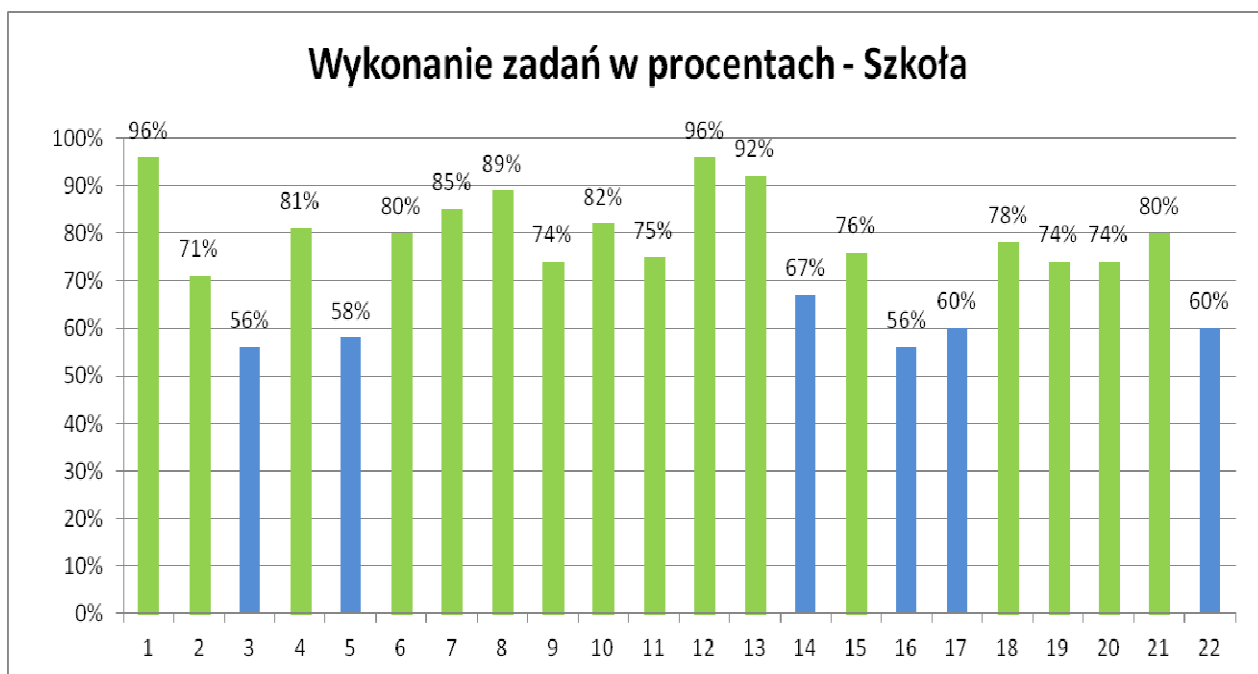


Wykonanie zadań w procentach - klasa IIID

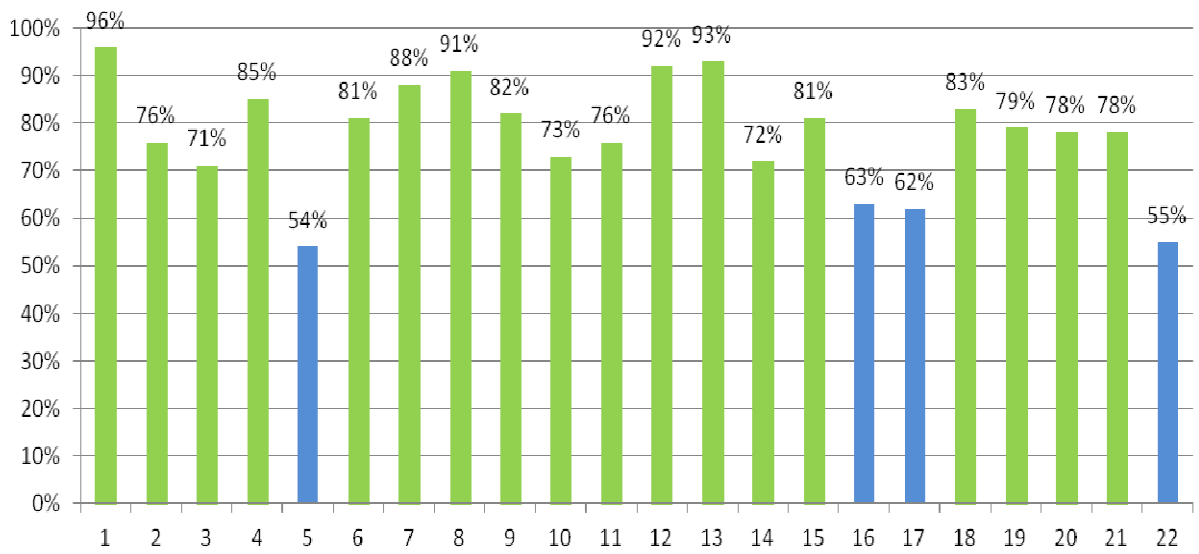




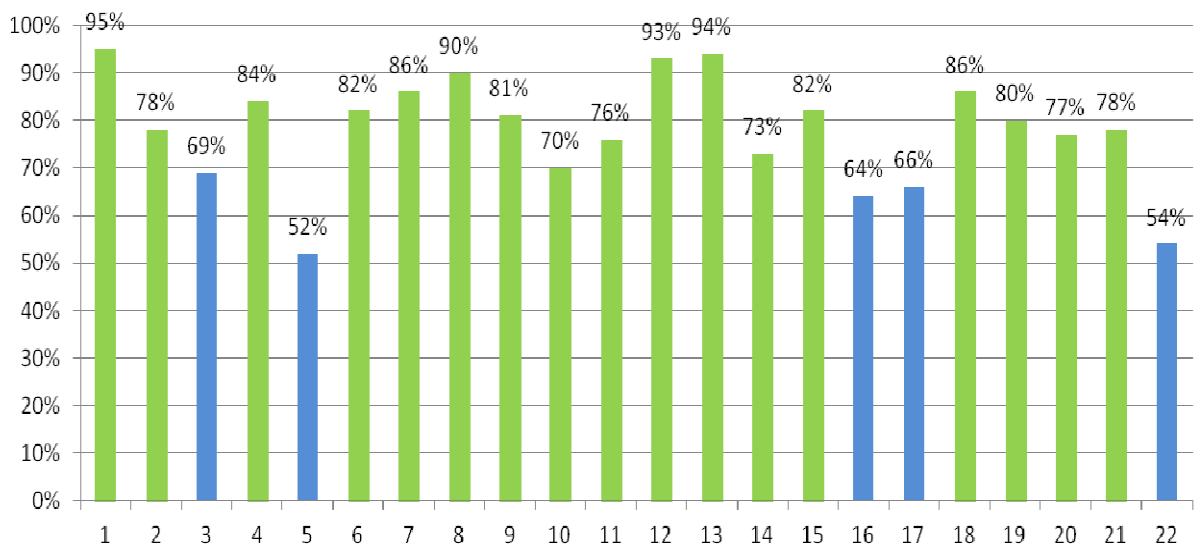
10. Tabele przedstawiające wykonanie zadań w procentach przez gimnazjum w Budzowie, powiat i województwo



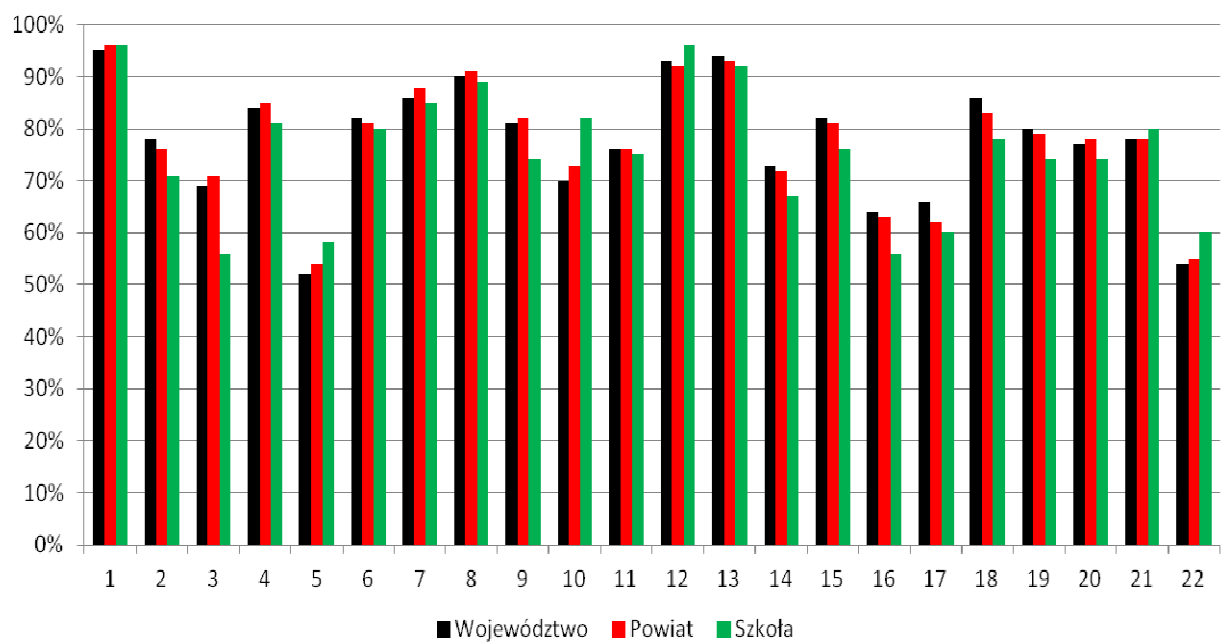
Wykonanie zadań w procentach - Powiat



Wykonanie zadań w procentach - Województwo



Wykonanie zadań w procentach - Województwo, Powiat, Szkoła



11.Egzamin gimnazjalny 2014 – język polski - zestawienie

Klasa	Liczba osób piszących	Średnia klasy pkt Max 32	Średni wynik %	Liczba uczniów, którzy uzyskali				Najwyższy wynik	Najniższy wynik
				70% i więcej	50 -69%	30-49%	poniżej 30%		
III a	23	21,6	68	11 uczniów	9 uczniów	3 uczniów	-----	A14,A20 91%	A13 34%
III b	22	22,5	70	12 uczniów	7 uczniów	2 uczniów	1 uczeń	B02 94%	B19 28%
III c	21	21,7	68	11 uczniów	7 uczniów	2 uczniów	1 uczeń	C02 91%	C06 19%
III d	21	25,0	78	16 uczniów	5 uczniów	-----	-----	D16 97%	D08 56%
III e	23	22,3	70	12 uczniów	8 uczniów	3 uczniów	-----	E07, E19 97%	E09 34%
Średni wynik dla szkoły, powiatu, województwa				22,6pkt	22,7pkt	202,6pkt			
Procent punktów dla szkoły, powiatu, województwa				71%	71%	71%			

Zgodnie z założeniami badań opanowania umiejętności (wg B. Niemierki) przyjęto, że dana kategoria umiejętności została opanowana przez uczniów w stopniu **zadawalającym** jeżeli uzyskują oni, co najmniej 70% punktów możliwych do osiągnięcia.

Jeśli za rozwiązanie zadań sprawdzających umiejętności z tej kategorii uzyskują co najmniej 50% oznacza to, że została opanowana w stopniu **koniecznym**.

Biorąc pod uwagę te informacje uczniowie naszego gimnazjum wszystkie zadania wykonali na poziomie powyżej 50% - 6 zadań w przedziale 50-70%, a 16 zadań na poziomie powyżej 70%.

Spostrzeżenia

Uczniowie najlepiej poradzi sobie z zadaniami zamkniętymi, które sprawdzały odbiór tekstów kultury i wykorzystywanie zawartych w nich informacji. Bez problemu wyszukiwali w tekście publicystycznym lub literackim informacje podane wprost lub pośrednio. Jeśli jednak odpowiedź wymagała dokładniejszej analizy tekstu i samodzielnego sformułowania odpowiedzi zawierającej krytyczną ocenę faktów, zadanie okazywało się zdecydowanie trudniejsze.

Umiarkowanie trudne okazały się również zadania odwołujące się do wiadomości poznawanych na II etapie edukacyjnym, dotyczące świadomości językowej. Zadania wymagały wskazania najpierw części mowy (zaimek) lub jej formy (czasowniki w czasie przeszłym), a następnie określenia jej roli w podanym fragmencie tekstu.

Zadania sprawdzające funkcjonalne, świadome posługiwanie się językiem sprawiły tegorocznym trzecioklasistom najwięcej problemów. Umiejętność określania funkcji środków stylistycznych, użytych w tekście opanowała mniej więcej połowa gimnazjalistów. W zadaniu 5. piszący mieli zweryfikować prawdziwość informacji odnoszących się do roli pytań retorycznych, kończących wskazany akapit tekstu. Mimo iż pytano o podstawowe funkcje tego środka językowego (podkreślenie przekonania osoby mówiącej i zaakcentowanie jej zaangażowania emocjonalnego), zadanie okazało się jednym z najtrudniejszych w całym arkuszu.

Zadanie 17- krótkiej odpowiedzi, w którym należało sformułować opinię i przedstawić jej uzasadnienie, okazało się dla gimnazjalistów umiarkowanie trudne. Polecenie jednoznacznie wskazywało kolejne etapy pracy (wybór ilustracji, odnalezienie w tekście właściwego uzasadnienia wyboru i sformułowanie argumentu), prowadzące do poprawnego rozwiązania. Zdający dokonali wyboru zdjęcia, ale sam wybór nie skutkował jeszcze uzyskaniem punktu, gdyż o punktacji decydował poziom argumentacji.

W zadaniu 22. gimnazjaliści musieli zredagować rozprawkę na temat *Ciekawość – ułatwia czy utrudnia życie?* Zdający musieli wykazać się w niej umiejętnościami:

- tworzenia tekstu na zadany temat,
- przeprowadzania logicznie uporządkowanego wyводу argumentacyjnego, z wykorzystaniem odpowiednio dobranych do tematu przykładów z literatury,
- analizowania, porównywania i syntetyzowania informacji,
- formułowania i wartościowania argumentów uzasadniających zajęte stanowisko.

Uczniowie redagujący rozprawkę, by uzasadnić odpowiedź na pytanie, mieli obowiązek przywołać w argumentacji odpowiednie przykłady z literatury. Polecenie zadania dawało pełną swobodę w ich doborze. Znajomość pewnego

zasobu tekstów literackich przez uczniów jest niezbędna, ponieważ poszerza wiedzę, umożliwia wykorzystywanie i przetwarzanie informacji w nich zawartych w różnych sytuacjach życiowych oraz pozwala na formułowanie i przekonujące wyrażanie argumentów.

Zgodnie z poleceniem rozprawka uczniowska powinna zająć co najmniej połowę miejsca wyznaczonego w arkuszu. Jeżeli ten warunek nie został spełniony, to ocenie podlegała tylko treść wypowiedzi. Z umiejętnością dotyczącą pełnej realizacji tematu poradziło sobie w naszym gimnazjum **60%** uczniów.

Wnioski

1. Niezbędne jest wzbogacanie wiedzy literackiej uczniów, a także ćwiczenie umiejętności funkcjonalnego jej zastosowania w realizacji tematów nawiązujących do literatury. Warto też zauważyć, że do utworów spoza lektury obowiązkowej uczniowie odwołują się sporadycznie, co świadczy o tym, że większość ogranicza się wyłącznie do przeczytania kilku pozycji lekturowych.

2. Niezbędne jest ćwiczenie interpunkcji. Wyniki egzaminu wskazują na nieznaną wśród gimnazjalistów zasad interpunkcji – tak istotnych w przekazywaniu właściwego sensu wypowiedzi.

3. Konieczna jest praca nad poprawnością językową uczniów i wzbogacaniem zasobu ich słownictwa. Podobnie jak w zeszłym roku, podkreślamy, że powinno to mieć miejsce przede wszystkim na lekcjach języka polskiego, ale nauczyciele innych przedmiotów nie mogą czuć się zwolnieni z troski o poprawny język swoich uczniów. Uczeń powinien mieć świadomość, że użycie określonych środków językowych pomaga osiągnąć cel, jaki zakładamy dla naszej wypowiedzi. W praktyce szkolnej ważne jest więc wzmacnianie świadomości językowej uczniów i poszerzanie zasobu ich słownictwa.

4. Konieczna jest też nieustanna praca nad ortografią. Fakt, że ma ona miejsce przede wszystkim na języku polskim i że to nauczyciele języka polskiego są odpowiedzialni za jej poziom, nie zwalnia nauczycieli innych przedmiotów z troski o poprawną pisownię.

5. Wyniki egzaminu wskazują na to, że uczniowie mają problemy z określeniem funkcji użytych w tekście środków stylistycznych i językowych. Najczęściej znajomość środków stylistycznych sprowadza się do definicji oraz wybranej określonej funkcji. Tymczasem funkcje środka stylistycznego należy określać na konkretnym tekście np. zadanie 5. sprawdzało, czy uczeń potrafi właściwie określić funkcje pytań retorycznych, którymi autor reportażu zakończył swoją myśl w pierwszym akapicie.

