

ANALIZA WYNIÓW EGZAMINU GIMNAZJALNEGO W CZĘŚCI HUMANISTYCZNEJ

przeprowadzonego 12 kwietnia 2011 roku

Poniższa analiza składa się z następujących części:

1. Ogólne informacje o zdających egzamin gimnazjalny w części humanistycznej w Gimnazjum w Budzowie.
2. Opis arkusza części humanistycznej
3. Pojęcia przydatne do odczytania wyników.
4. Informacje o wyniku egzaminu gimnazjalnego w części humanistycznej w 2011r.
5. Przedziały punktowe dla wyników uczniów w skali standardowej dziewiątki w 2011 r.
6. Pozycja ucznia i szkoły w skali stanikowej w zależności od uzyskanej sumy punktów w części humanistycznej egzaminu gimnazjalnego w latach 2002- 2011.
7. Tabele przedstawiające łatwość poszczególnych zadań dla klas III Gimnazjum w Budzowie i OKE w Krakowie.
8. Mocne i słabe strony kształcenia Gimnazjum w Budzowie w świetle egzaminu gimnazjalnego 2011 (część humanistyczna)
9. Wnioski do dalszej pracy.
10. Kartoteka testu

1. Ogólne informacje o zdających egzamin gimnazjalny w części humanistycznej w Gimnazjum w Budzowie.

Egzamin gimnazjalny w części humanistycznej odbył się w dniu 12 kwietnia 2011r.

W Gimnazjum w Budzowie przeprowadzony został z wykorzystaniem standardowego arkusza: A1 (120 uczniów)

klasa	Ilość uczniów
IIIA	25
IIIB	24
IIIC	23
IIID	24
IIIE	24

Razem 120 uczniów

2 Opis arkusza części humanistycznej

Arkusz egzaminacyjny składał się z 29 zadań, wśród których 19 zadań miało formę wyboru wielokrotnego, a 10 to zadania otwarte. Rozwiązując poszczególne zadania, uczniowie wykazywali się umiejętnościami opisanymi w dwóch obszarach wymagań egzaminacyjnych – *czytanie i odbiór tekstów kultury* oraz *tworzenia własnego tekstu*, wykorzystując nabyte w trakcie nauki w gimnazjum wiadomości. Za rozwiązanie wszystkich zadań uczniowie mogli uzyskać 50 punktów, z czego 25 punktów mogli otrzymać za rozwiązanie zadań sprawdzających umiejętności z zakresu *czytania i odbioru tekstów kultury* (I obszar standardów egzaminacyjnych), i 25 punktów za realizację zadań dotyczących *tworzenia własnego tekstu* (II obszar standardów).

Poszczególne zadania sprawdzały poziom opanowania wiadomości i umiejętności kształconych na zajęciach z przedmiotów humanistycznych – na zajęciach z języka polskiego, historii, sztuki, wiedzy o społeczeństwie, ale także na zajęciach poświęconych realizacji ścieżek międzyprzedmiotowych.

Ogólny plan testu prezentuje poniższa tabela..

Plan arkusza GH1

Obszar standardów	Numery zadań	Maksymalna liczba pkt za rozwiązanie zadań	Waga pkt w %
I. czytanie i odbiór tekstów kultury	1,2,3,4,5,6,7,8,9,10,11,12,13,14,15,16,17,18,19,20, 21, 23, 24, 25	25	50
II. tworzenie własnego tekstu	22, 26, 27, 28, 29	25	50

3. Pojęcia przydatne do odczytania wyników

Łatwość (p) – wartość wskaźnika łatwości zadania uzyskujemy, dzieląc sumę punktów uzyskanych za to zadanie w grupie uczniów przez liczbę punktów możliwych do uzyskania w tej grupie uczniów. Wartość wskaźnika łatwości waha się od 0 do 1. gdy zamienimy ją na %, będzie oznaczać, ile % punktów możliwych do uzyskania zdobyli uczniowie danego oddziału czy szkoły za dane zadanie.

W teorii pomiaru dydaktycznego przyjmuje się, że uzyskanie przez zespół 70% punktów ($p=0.7$) za zadanie świadczy o tym, że zespół opanował treść nauczania ujętą w tym zadaniu.

Wskaźniki łatwości (p)

<i>Łatwość (p)</i>	<i>Zadanie:</i>
0 – 0.19	bardzo trudne
0.20 – 0.49	trudne
0.50 – 0.69	umiarkowanie trudne
0.70 – 0.89	łatwe
0.90 - 1	bardzo łatwe

Modalna – najczęstszy wynik

Mediana – wynik środkowego ucznia w rozkładzie wyników uczniów w danym zespole np. w klasie czy szkole uporządkowanym malejąco.

Stanin – skala standaryzowana z pozycjami od 1 do 9 (standardowa dziewiątka). Zastosowanie tej skali pozwala w dłuższym przedziale czasowym porównać wyniki uczniów i szkół niezależnie od różnicy trudności testów. W każdym roku zostaje zachowana ta sama proporcja uczniów, których wynik odpowiada 1, 2, 3..itd. staninowi. Wynosi ona kolejno 4%, 7%, 12%, 17%, 20%, 17%, 12%, 7%, 4% populacji.

stanin	Procent uczniów	Kategoria wyniku
1	4%	najniższy
2	7%	bardzo niski
3	12%	niski
4	17%	nizej średni
5	20%	średni
6	17%	wyżej średni
7	12%	wysoki
8	7%	bardzo wysoki
9	4%	najwyższy

4. Informacje o wyniku egzaminu gimnazjalnego w części humanistycznej w 2011r.

Wynik szkoły – średnia 27,4 pkt/ 50 pkt (powiat 26,6 woj. 26,7 pkt)

Mediana (wynik środkowego ucznia) – 27 pkt

Modalna (najczęstszy wynik) – 27 pkt

Wynik najniższy – 7 pkt

Wynik najwyższy – 48 pkt (2 osoby)

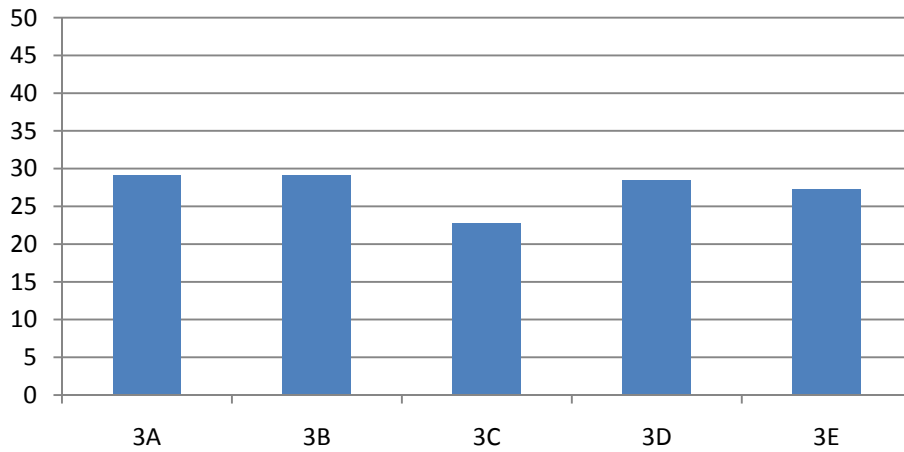
Średnie pkt szkoły w kategoriach umiejętności

Kategoria umiejętności	Max ilość pkt	Uzyskana średnia pkt	%
Czytanie i odbiór tekstów kultury	25	15,6	63%
Tworzenie własnego tekstu	25	11,7	47%

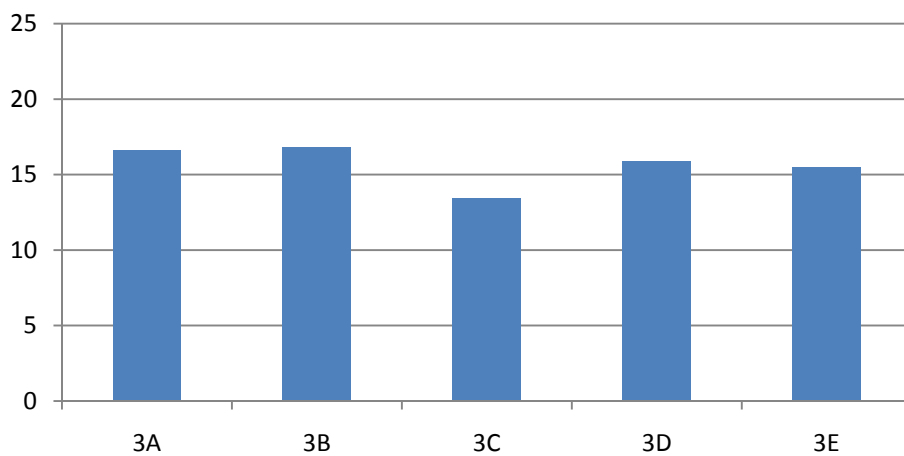
Wyniki w poszczególnych klasach 2011r. – część humanistyczna

klasa	średnia	Kategoria umiejętności			
		Czyt. i odbiór tekstów kult.		Tworzenie własnego tekstu	
IIIA	29.1	16.6	66%	12.5	50%
IIIB	29.1	16.8	67%	12.3	49%
IIIC	22.8	13.4	54%	9.3	37%
IIID	28.4	15.9	64%	12.5	50%
IIIE	27.2	15.5	62%	11.8	47 %

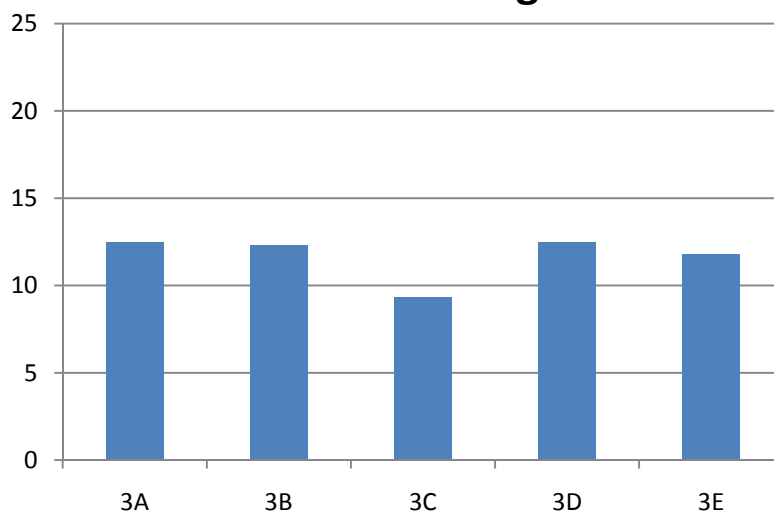
średnie punktowe klas



czytanie i odbiór tekstów kultury



tworzenie własnego tekstu



5. Przedziały punktowe dla wyników uczniów w skali standardowej dziewiątki w 2011 r.

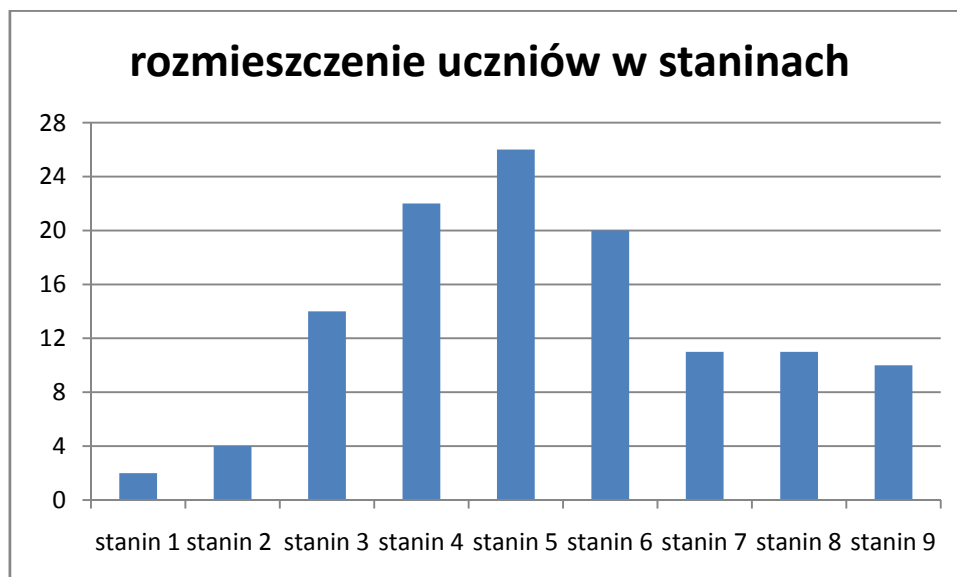
Poniższa tabela przedstawia przedziały punktowe odpowiadające poszczególnym staninom w części humanistycznej w roku 2011. Dzięki niej uczeń może sprawdzić swoją pozycję w skali staninowej.

Pozycja ucznia w skali staninowej (cz. humanistyczna-2011r.)

stanin	Stopień skali	Przedział punktowy
1	najniższy	0 – 9
2	bardzo niski	10 – 13
3	niski	14 -17
4	nizej średni	18 - 22
5	średni	23 - 27
6	wyżej średni	28 - 32
7	wysoki	33 - 37
8	bardzo wysoki	38 - 41
9	najwyższy	42 - 50

Po przeanalizowaniu wyników egzaminu gimnazjalnego w części humanistycznej 120 gimnazjalistów i umieszczeniu ich w skali staninowej uzyskano następujące dane:

klasa	stanin								
	1	2	3	4	5	6	7	8	9
IIIA	0	0	2	5	6	6	1	1	4
IIIB	1	0	2	3	5	4	5	2	2
IIIC	1	2	4	5	5	4	1	1	0
IIID	0	0	4	4	6	2	3	3	2
IIIE	0	2	2	5	4	4	1	4	2
OGÓŁEM	2	4	14	22	26	20	11	11	10



Można wyróżnić 3 grupy uczniów:

grupa I (1, 2, 3 stanin) to uczniowie zagrożeni niskimi wynikami na dalszym etapie kształcenia, uzyskali oni na egzaminie od 0 do 17 punktów - W Budzowie 20 osób

grupa II to uczniowie o średnim potencjale, uzyskali oni wyniki od 18 do 32 punktów, (4, 5 i 6 stopień skali staninowej); - W Budzowie 68 osób

grupa III to uczniowie o znacznym potencjale, uzyskali wyniki od 33 do 50 punktów (7, 8 i 9 stopień skali staninowej) - W Budzowie 32 osoby

6 *Pozycja ucznia w skali staninowej w zależności od uzyskanej sumy punktów w części humanistycznej egzaminu gimnazjalnego w latach 2002- 2011.*

Dane na stronie OKE w Krakowie (www.oke.krakow.pl)

Pozycja szkoły w skali staninowej w zależności od uzyskanej sumy punktów w części humanistycznej egzaminu gimnazjalnego w latach 2002- 2011.

Dane na stronie OKE w Krakowie (www.oke.krakow.pl)

**7. Tabele przedstawiające łatwość poszczególnych zadań dla klas III
Gimnazjum w Budzowie i OKE w Krakowie.**

Łatwości z zakresu czytania i odbioru tekstów kultury

Nr zadania	Stopień trudności					Gimnazjum w Budzowie	OKE w Krakowie
	Bardzo trudne (0-0.19)	Trudne (0.20-0.49)	Umiarkowanie trudne (0.50-0.69)	Łatwe (0.70-0.89)	Bardzo łatwe (0.90-1)		
1			BCD	E	A	łatwe	łatwe
2			C	ABD	E	łatwe	łatwe
3				CD	ABE	łatwe	łatwe
4	BD	ACE				trudne	trudne
5			ABCDE			Um. trudne	Um. trudne
6			ACD	BE		Um. trudne	Um. trudne
7		DE	C	AB		Um. trudne	Um. trudne
8		C	AB	E	D	łatwe	łatwe
9		ACDE	B			trudne	Um. trudne
10	C	ADE	B			trudne	trudne
11			ACD	BE		łatwe	łatwe
12		C	ABDE			Um. trudne	Um. trudne
13				ACDE	B	łatwe	łatwe
14		CDE	AB			trudne	trudne
15		ABCDE				trudne	trudne
16		C	ABE	D		Um. trudne	Um. trudne
17			E	ABCD		łatwe	łatwe
18				ACDE	B	łatwe	łatwe
19			CD	ABE		łatwe	Um. trudne
20		AC	BDE			trudne	Um. trudne
21		ABCE	D			trudne	Um. trudne
23			AC	BDE		łatwe	łatwe
24			C	ABDE		łatwe	łatwe
25			BC	DE	A	łatwe	łatwe



Na poziomie powyżej 70% opanowane zostało 12 zadań, czyli w stopniu zadowalającym uczniowie wykonali 12 spośród 25 czynności. Siedem czynności zdający opanowali w stopniu niezadowalającym (poniżej 50%).

Najtrudniejsze dla uczniów z obszaru I okazało się zadanie 4, którego poziom wykonania wyniósł poniżej 30%, zadania 10, 15, których poziom wykonania wyniósł poniżej 40% i zadania 9, 14, 20, 21, których poziom wykonania wyniósł poniżej 50%.

Zadanie 4. (0-1)

Porządek chronologiczny wydarzeń z lat, w których żyły postacie historyczne przywołane w tekście DWÓR w SOPLICOWIE, jest zachowany w szeregu:

- A. uchwalenie Konstytucji 3 maja, wybuch insurekcji kościuszkowskiej, II rozbiór Polski.
- B. I rozbiór Polski, wybuch insurekcji kościuszkowskiej, uchwalenie Konstytucji 3 maja.
- C. wybuch insurekcji kościuszkowskiej, uchwalenie Konstytucji 3 maja, III rozbiór Polski.
- D. I rozbiór Polski, uchwalenie Konstytucji 3 maja, wybuch insurekcji kościuszkowskiej.

Zadanie 10. (0-1)

Wskaż szereg składający się wyłącznie z wyrazów bliskoznacznych:

- A. *gniazdo, kolebka, macierz.*
- B. *przodek, ojcowizna, ojczyzna.*
- C. *państwo, kraj, władca.*
- D. *flaga, godło, hymn.*

Zadanie 15. (0-1)

Do wybitnych wodzów, którzy żyli na przełomie XVIII i XIX wieku i walczyli o niepodległość Polski, można zaliczyć:

- A. Tadeusza Kościuszkę, Jana Henryka Dąbrowskiego, ks. Józefa Poniatowskiego.
- B. Stefana Czarnieckiego, Tadeusza Kościuszkę, Jana Henryka Dąbrowskiego.
- C. Jana Henryka Dąbrowskiego, ks. Józefa Poniatowskiego, Stefana Czarnieckiego.

D. ks. Józefa Poniatowskiego, Stefana Czarnieckiego, Tadeusza Kościuszkę.

Zadanie 9. (0-1)

W celu przekonania odbiorcy, że Polska istnieje mimo trzeciego rozbioru, poeta zastosował w pierwszej strofie

- A. epitet. B. apostrofę. C. uosobienie. D. przerzutnię.

Zadanie 14. (0-1)

Różnice między tekstem pierwszej zwrotki PIEŚNI LEGIONÓW... i tekstem pierwszej zwrotki polskiego hymnu państwowego dotyczą

- A. trzech wyrazów. B. czterech wyrazów.
C. pięciu wyrazów. D. sześciu wyrazów

Zadanie 20. (0-1)

Oba hasła (A i B) zawierają

- A. objaśnienie znaczenia wyrazu.
B. wyjaśnienie pochodzenia wyrazu.
C. charakterystykę gramatyczną wyrazu.
D. zasady wymowy wyrazu.

Zadanie 21. (0-1)

Podaj znaczenie nazwy *patriotyzm lokalny*.

.....
.....

Łatwości z zakresu tworzenia własnego tekstu

Nr zadania	Stopień trudności					Gimnazjum w Budzowie	OKE w Krakowie
	Bardzo trudne (0-0.19)	Trudne (0.20-0.49)	Umiarkowanie trudne (0.50-0.69)	Łatwe (0.70-0.89)	Bardzo łatwe (0.90-1)		
22	BC	ADE				trudne	trudne
26				CE	ABD	bardzo łatwe	łatwe
27		ABCDE				trudne	trudne
28		CE	ABD			Um. trudne	trudne
29		ABC	DE			trudne	trudne



Najtrudniejsze dla uczniów z obszaru II okazało się zadanie 22, którego poziom wykonania wyniósł 23%

Zadanie 22. (0-3)

Odwołując się do wiedzy na temat wydarzeń z dziejów walki Polaków o wolność, wykaż, że Tadeusz Kościuszko, Jan Henryk Dąbrowski i Józef Piłsudski zasłużyli na miano pa-triotów. Uwzględnij czas podanych przez siebie wydarzeń.

1. Tadeusz Kościuszko –

.....

2. Jan Henryk Dąbrowski –

.....

3. Józef Piłsudski –

.....

8. Mocne i słabe strony kształcenia Gimnazjum w Budzowie w świetle egzaminu gimnazjalnego 2011 (część humanistyczna)

Mocne strony kształcenia	Umiarkowanie dobre wyniki kształcenia	słabsze strony kształcenia
Czynności, za które uczniowie uzyskali co najmniej 70% pkt	Czynności, za które uczniowie uzyskali od 50% - 70% pkt	Czynności, za które uczniowie uzyskali do 50% pkt

rozpoznaje związek między elementami opisywanej przestrzeni a podaną wartością	wskazuje środek stylistyczny zastosowany w tekście w określonym celu	rozpoznaje właściwy ciąg chronologiczny
Wskazuje wartość łączącą bohaterów tekstu	rozpoznaje znany tekst ikoniczny	wskazuje szereg wyrazów o znaczeniu bliskoznacznym
wskazuje czas wydarzeń	wskazuje autora podanego tekstu	wskazuje różnice między tekstem współczesnym a tekstem pierwotnym
odczytuje intencję autora tekstu	odczytuje intencję autora tekstu	wskazuje postaci historyczne spełniające warunki wskazane w poleceniu
interpretuje wyrażenie użyte w tekście	dostrzega zależności między wydarzeniami historycznymi i ich konsekwencjami	wskazuje wspólny element artykułów hasłowych
rozpoznaje miarę rytmiczną mazura	pisze podanie: formułuje i uzasadnia swoją prośbę, celowo dobierając informacje; zachowuje formalne wyróżniki podania (miejscowość i datę, nadawcę i adresata, podpis)	definiuje pojęcie
rozpoznaje miejsce podanego wydarzenia		uzasadnia trafność opinii
rozpoznaje symboliczne znaczenie określonego elementu architektonicznego		dokonuje przekształcenia zdania pojedynczego w zdanie złożone
wskazuje analogie między wydarzeniami historycznymi		pisze poprawnie pod względem językowym i stylistycznym przestrzega zasad ortografii i interpunkcji
wskazuje czynniki wymienione przez autora wypowiedzi		
wskazuje różnice w rozumieniu patriotyzmu przez		

autorów wypowiedzi		
definiuje pojęcie – wyszukuje cechy wspólne wskazanych wypowiedzi		
formułuje argumenty		

9. Wnioski do dalszej pracy.

Po wnikliwej analizie wyników egzaminu gimnazjalnego w części humanistycznej (kwiecień 2011 r.) nasunęły się następujące spostrzeżenia. Zgodnie z założeniami badań opanowania umiejętności (wg B. Niemierki) przyjęto, że dana kategoria umiejętności została opanowana przez uczniów w stopniu **zadawalającym** jeżeli uzyskują oni, co najmniej 70% punktów możliwych do osiągnięcia.

Jeśli za rozwiązanie zadań sprawdzających umiejętności z tej kategorii uzyskują co najmniej 50% oznacza to, że została opanowana w stopniu **koniecznym**.

Uczniowie opanowali większość umiejętności z obszaru czytanie i odbiór tekstów kultury, a z obszaru tworzenie własnego tekstu nie sprawiało im trudności redagowanie tekstów zgodnych z tematem, spójnych, logicznie uporządkowanych, dostosowanych do sytuacji komunikacyjnej, uwzględniających zasady typowe dla kompozycji budowanej wypowiedzi. Na 29 zadań z 13 uzyskali powyżej 70%, z 6 od 50-70% i z 10 zadań poniżej 50%.

Zadania dla nauczycieli:

- Urozmaicać formy ćwiczeń językowych, ortograficznych i interpunkcyjnych poprzez urządzenie klasowych konkursów ortograficznych, prac ze słownikami ort., wprowadzanie sprawdzania tekstów sobie nawzajem przez uczniów itp.
- Odwoływać się do percepcji wzrokowej (praca z kolorowymi planszami, ortogramami, ilustracjami prezentującymi wyjątki od reguł pisowni)
- Wprowadzać ćwiczenia w przekształcaniu tekstu (np. ze względu na zmianę adresata)
- Analizować przykłady błędów uczniowskich
- Nauczyciele wszystkich przedmiotów powinni zlecać uczniom pisanie tekstów, sprawdzać zapisy w zeszytach oraz korygować błędy językowe w zapisach, a także wymagać „pełnych” odpowiedzi zawierających argumentację, komentarz, opinię i właściwą terminologię.
- Na wszystkich lekcjach należy wymagać samodzielnego czytania ze zrozumieniem tekstów, w których występuje terminologia właściwa danej dziedzinie.
- Zwracać uwagę na to, że informacje podawane są w różnej formie np. mapa, tabela, wykres, rysunek itp.

